

## ประกาศกระทรวงอุตสาหกรรม

เรื่อง กำหนดเกณฑ์การปนเปื้อนในดินและน้ำใต้ดิน การตรวจสอบคุณภาพดินและน้ำใต้ดิน การแจ้งข้อมูล รวมทั้งการจัดทำรายงานผลการตรวจสอบคุณภาพดินและน้ำใต้ดิน และรายงานเสนอ มาตรการควบคุมและมาตรการลดการปนเปื้อนในดินและน้ำใต้ดิน พ.ศ. ๒๕๕๙

โดยที่เป็นการสมควรกำหนดเกณฑ์การปนเปื้อนในดินและน้ำใต้ดิน การตรวจสอบคุณภาพดินและน้ำใต้ดิน การแจ้งรายละเอียดเกี่ยวกับข้อมูลเพื่อประโยชน์ในการกำหนดเกณฑ์การปนเปื้อนในดินและน้ำใต้ดิน และการควบคุมการปนเปื้อนในดินและน้ำใต้ดิน เช่น สารเคมีที่ใช้หรือเก็บรักษาภายในบริเวณโรงงาน แผนผังแสดงจุดเก็บตัวอย่างและบ่อสังเกตการณ์และข้อมูลอื่นที่จำเป็น การจัดทำรายงานผลการตรวจสอบคุณภาพดินและน้ำใต้ดิน และรายงานเสนอมาตรการควบคุมการปนเปื้อนในดินและน้ำใต้ดิน และมาตรการลดการปนเปื้อนในดินและน้ำใต้ดิน

อาศัยอำนาจตามความในข้อ ๒ ข้อ ๘ ข้อ ๙ และข้อ ๑๑ แห่งกฎกระทรวงควบคุมการปนเปื้อนในดินและน้ำใต้ดินภายในบริเวณโรงงาน พ.ศ. ๒๕๕๙ รัฐมนตรีว่าการกระทรวงอุตสาหกรรมออกประกาศไว้ ดังต่อไปนี้

ข้อ ๑ ในประกาศนี้

“สารก่อมะเร็ง” หมายถึง สารปนเปื้อนตามที่ระบุในกฎกระทรวงควบคุมการปนเปื้อนในดินและน้ำใต้ดินภายในบริเวณโรงงาน พ.ศ. ๒๕๕๙ ที่เกี่ยวข้องกับการเกิดมะเร็งในคน ตามที่กำหนดไว้ ดังนี้

(๑) องค์การวิจัยระหว่างประเทศเกี่ยวกับโรคมะเร็ง (International Agency for Research on Cancer - IARC) ซึ่งได้แก่สารในกลุ่ม ๑ (Group 1) กลุ่ม ๒เอ (Group 2A) และกลุ่ม ๒บี (Group 2B) หรือ

(๒) องค์การพิทักษ์สิ่งแวดล้อมแห่งประเทศสหรัฐอเมริกา (United States Environmental Protection Agency - U.S. EPA) ซึ่งได้แก่สารในกลุ่ม เอ (Group A) กลุ่ม บี (Group B) และกลุ่ม ซี (Group C)

“สารไม่ก่อมะเร็ง” หมายถึง สารปนเปื้อนตามที่ระบุในกฎกระทรวงควบคุมการปนเปื้อนในดินและน้ำใต้ดินภายในบริเวณโรงงาน พ.ศ. ๒๕๕๙ ที่มีการระบุค่าพิชิตวิทยาพื้นฐาน ได้แก่ Reference Dose

“ค่าความเสี่ยง” หมายถึง ระดับความเสี่ยงต่อสุขภาพที่ยอมรับได้จากการรับสารไม่ก่อมะเร็ง และระดับความเสี่ยงที่ยอมรับได้ต่อการเกิดมะเร็งในคนจากการรับสารก่อมะเร็ง เพื่อใช้อ้างอิงในการคำนวณเกณฑ์การปนเปื้อน

ข้อ ๒ การคำนวณเกณฑ์การปนเปื้อนในดินและน้ำใต้ดินให้ใช้ค่าความเสี่ยงอ้างอิง ดังนี้

(๑) ค่า  $10^{-6}$  สำหรับสารก่อมะเร็งในกลุ่ม ๑ ตาม IARC กำหนดหรือ กลุ่ม เอ (Group A) ตาม U.S. EPA กำหนด

(๒) ค่า  $10^{-5}$  สำหรับสารก่อมะเร็งในกลุ่ม ๒เอ (Group 2A) และกลุ่ม ๒บี (Group 2B) ตาม IARC กำหนด หรือกลุ่ม บี (Group B) และกลุ่ม ซี (Group C) ตาม U.S. EPA กำหนด

(๓) ค่า ๑.๐ สำหรับสารไม่ก่อมะเร็ง

ข้อ ๓ สารปนเปื้อนภายในบริเวณโรงงานตามภาคผนวก ๑ ท้ายประกาศนี้ต้องไม่สูงกว่าเกณฑ์การปนเปื้อนในดินและน้ำใต้ดินที่คำนวณจากค่าความเสี่ยงที่ใช้อ้างอิงในข้อ ๒ ตามรายละเอียดในภาคผนวกที่ ๑ ท้ายประกาศนี้

สารปนเปื้อนใดที่ไม่ปรากฏในเกณฑ์การปนเปื้อนในดินและน้ำใต้ดินตามภาคผนวกที่ ๑ ท้ายประกาศนี้ ให้ทำการคำนวณเกณฑ์การปนเปื้อนในดินและน้ำใต้ดินตามภาคผนวกที่ ๒ ท้ายประกาศนี้

ข้อ ๔ ให้ผู้ประกอบการโรงงานตามบัญชีท้ายกฎกระทรวงควบคุมการปนเปื้อนในดินและน้ำใต้ดินภายในบริเวณโรงงาน พ.ศ. ๒๕๕๙ แจ้งข้อมูลของสารเคมีที่ใช้หรือเก็บรักษาภายในบริเวณโรงงาน แผนผังแสดงจุดเก็บตัวอย่างและบ่อส่งเหตุการณ์ และข้อมูลอื่นที่จำเป็นตามภาคผนวกที่ ๓ ท้ายประกาศนี้ ต่อกรมโรงงานอุตสาหกรรมหรือสำนักงานอุตสาหกรรมจังหวัดที่โรงงานตั้งอยู่ภายในหนึ่งร้อยแปดสิบวันนับแต่วันเริ่มประกอบกิจการโรงงาน กรณีที่ได้รับใบอนุญาตประกอบกิจการโรงงานมาก่อนวันที่ประกาศนี้มีผลใช้บังคับ ให้ยื่นข้อมูลและแผนผังดังกล่าวข้างต้นภายในหนึ่งร้อยแปดสิบวันนับแต่วันที่ประกาศนี้มีผลใช้บังคับและให้ผู้ประกอบการโรงงานทั้งสองกรณีข้างต้น แจ้งข้อมูลและแผนผังครั้งต่อไปพร้อมกับการขอต่ออายุใบอนุญาตประกอบกิจการโรงงานทุกครั้ง

ผู้ประกอบการโรงงานตามวรรคหนึ่งต้องจัดทำรายงานเพิ่มเติมเกี่ยวกับข้อมูลและแผนผังตามวรรคหนึ่ง ยื่นต่อกรมโรงงานอุตสาหกรรมหรือสำนักงานอุตสาหกรรมจังหวัดที่โรงงานตั้งอยู่ทุกครั้งที่มีการเปลี่ยนแปลงหรือเพิ่มเติมการใช้สารปนเปื้อนภายในบริเวณโรงงาน เพื่อให้พนักงานเจ้าหน้าที่พิจารณาให้ความเห็นชอบ

ข้อ ๕ การจัดทำรายงานผลการตรวจสอบคุณภาพดินและน้ำใต้ดินที่ผู้ประกอบการโรงงานตามข้อ ๔ และข้อ ๕ ของกฎกระทรวงควบคุมการปนเปื้อนในดินและน้ำใต้ดินภายในบริเวณโรงงาน พ.ศ. ๒๕๕๙ จะต้องยื่นต่อกรมโรงงานอุตสาหกรรมหรือสำนักงานอุตสาหกรรมจังหวัดที่โรงงานตั้งอยู่ให้เป็นไปตามแบบในภาคผนวกที่ ๔ ท้ายประกาศนี้

ข้อ ๖ การจัดทำรายงานเสนอมาตรการควบคุมการปนเปื้อนในดินและน้ำใต้ดินและมาตรการลดการปนเปื้อนในดินและน้ำใต้ดินให้ไม่สูงกว่าเกณฑ์การปนเปื้อนในดินและน้ำใต้ดิน ในกรณีที่ปรากฏตามรายงานผลการตรวจสอบคุณภาพดินและน้ำใต้ดินว่า การปนเปื้อนในดินและน้ำใต้ดินโรงงานใดสูงกว่าเกณฑ์การปนเปื้อนในดินและน้ำใต้ดินตามข้อ ๑๐ แห่งกฎกระทรวงควบคุมการปนเปื้อนในดินและน้ำใต้ดินภายในบริเวณโรงงาน พ.ศ. ๒๕๕๙ ให้เป็นไปตามแบบที่กำหนดในภาคผนวกที่ ๕ ท้ายประกาศนี้

ข้อ ๗ วิธีการตรวจสอบคุณภาพดินและน้ำใต้ดินภายในบริเวณโรงงานให้ดำเนินการ ดังนี้

(๑) การตรวจสอบคุณภาพดินให้ใช้วิธี Test Methods of Evaluating Solid Waste, Physical/Chemical Methods (SW-846) ขององค์การพิทักษ์สิ่งแวดล้อมแห่งประเทศสหรัฐอเมริกา (United States Environmental Protection Agency) หรือวิธีอื่นที่กรมโรงงานอุตสาหกรรมเห็นชอบ

(๒) การตรวจสอบคุณภาพน้ำใต้ดินให้ใช้วิธี Standard Methods for the Examination of Water and Wastewater ซึ่งสมาคมสุขภาพของประชาชนอเมริกัน (American Public Health Association – APHA) สมาคมการประปาแห่งสหรัฐอเมริกา (American Water Works Association) และ Water Environment Federation ของสหรัฐอเมริกา ร่วมกันกำหนด หรือวิธีอื่นที่กรมโรงงานอุตสาหกรรมเห็นชอบ

หลักเกณฑ์การตรวจสอบคุณภาพดินและน้ำใต้ดินภายในบริเวณโรงงานให้เป็นไปตามภาคผนวกที่ ๖ ท้ายประกาศนี้

ข้อ ๘ การตรวจสอบคุณภาพดินและน้ำใต้ดินต้องมีการเก็บตัวอย่างดินและน้ำใต้ดินตามคู่มือที่อธิบดีกรมโรงงานอุตสาหกรรมกำหนดโดยประกาศในราชกิจจานุเบกษา

ข้อ ๙ กรณีที่ผู้ประกอบการโรงงานตามบัญชีท้ายกฎกระทรวงควบคุมการปนเปื้อนในดินและน้ำใต้ดินภายในบริเวณโรงงาน พ.ศ. ๒๕๕๙ เห็นว่าโรงงานของตนไม่มีกิจกรรมหรือไม่มีการใช้หรือเก็บรักษาสารเคมี ของเสีย หรือสิ่งอื่นใดภายในบริเวณโรงงาน ซึ่งอาจก่อให้เกิดอันตรายต่อสุขภาพ อนามัย และสิ่งแวดล้อมและอาจก่อให้เกิดการปนเปื้อนในดินและน้ำใต้ดิน ผู้ประกอบการโรงงานอาจแสดงเหตุผลโดยแจ้งเป็นหนังสือต่อกรมโรงงานอุตสาหกรรมหรือสำนักงานอุตสาหกรรมจังหวัดที่โรงงานตั้งอยู่ เพื่อขอไม่ดำเนินการเก็บตัวอย่างดินและน้ำใต้ดิน และให้ถือว่าการแจ้งดังกล่าวเป็นการตรวจสอบคุณภาพดินและน้ำใต้ดิน และจัดทำรายงานผลการตรวจสอบคุณภาพดินและน้ำใต้ดินตามกฎกระทรวงควบคุมการปนเปื้อนในดินและน้ำใต้ดินภายในบริเวณโรงงาน พ.ศ. ๒๕๕๙ ทั้งนี้ กรมโรงงานอุตสาหกรรมหรือสำนักงานอุตสาหกรรมจังหวัดแล้วแต่กรณี อาจตรวจสอบความถูกต้องของการแจ้งดังกล่าวภายหลังได้

ในกรณีที่การแจ้งในวรรคหนึ่งไม่ถูกต้องตามความเป็นจริง ให้ถือว่าผู้ประกอบการโรงงานนั้นไม่ได้จัดให้มีการตรวจสอบคุณภาพดินและน้ำใต้ดิน และไม่ได้จัดทำรายงานผลการตรวจสอบคุณภาพดินและน้ำใต้ดินตามกฎกระทรวงควบคุมการปนเปื้อนในดินและน้ำใต้ดินภายในบริเวณโรงงาน พ.ศ. ๒๕๕๙

ข้อ ๑๐ เพื่อประโยชน์ในการดำเนินการตามกฎกระทรวงควบคุมการปนเปื้อนในดินและน้ำใต้ดินภายในบริเวณโรงงาน พ.ศ. ๒๕๕๙ ผู้ประกอบการโรงงานตามบัญชีท้ายกฎกระทรวงดังกล่าวต้องแสดงข้อมูลได้ว่าตนเองได้ดำเนินการติดตั้งบ่อสังเกตการณ์สำหรับการตรวจวิเคราะห์ดินและน้ำใต้ดินภายในบริเวณโรงงาน ซึ่งประกอบด้วยบ่อสองประเภท คือ บ่อที่อยู่ในตำแหน่งเหนือน้ำเพื่อใช้เป็นบ่ออ้างอิง (Up-gradient) และบ่อทำให้น้ำเพื่อใช้ในการติดตามตรวจสอบการปนเปื้อนจากกระบวนการ (Down-gradient) โดยให้ครอบคลุมพื้นที่โรงงานที่มีศักยภาพก่อให้เกิดการปนเปื้อนแล้ว

ข้อ ๑๑ การดำเนินการตามข้อ ๑๐ หากระดับน้ำใต้ดินเฉลี่ยในพื้นที่สถานประกอบการโรงงานอยู่ลึกจากผิวดินเกินกว่าสิบห้าเมตร และพิสูจน์โดยวิธีการที่ยอมรับได้ว่ามีชั้นหินแข็งอยู่ใต้พื้นที่โรงงานจนไม่สามารถเจาะดินและทำการติดตั้งบ่อสังเกตการณ์เพื่อเก็บตัวอย่างน้ำใต้ดินได้ด้วยวิธีการปกติให้ผู้ประกอบการโรงงานเก็บตัวอย่างดินชั้นบนก่อน ถ้าพบว่าดินชั้นบนดังกล่าวมีสารปนเปื้อนเกินกว่าเกณฑ์

การปนเปื้อนในดิน ผู้ประกอบกิจการโรงงานต้องดำเนินการตรวจสอบคุณภาพดินและน้ำใต้ดินภายในบริเวณโรงงาน โดยละเอียดต่อไปทันที

ข้อ ๑๒ การติดตั้งบ่อสังเกตการณ์ตามข้อ ๑๐ จะต้องให้มีระดับความลึกของบ่อจากระดับน้ำใต้ดินลงไปมากพอเพื่อให้มีปริมาณน้ำใต้ดินอยู่ในบ่อดังกล่าวเพียงพอเพื่อดำเนินการเก็บตัวอย่างน้ำใต้ดินได้

ข้อ ๑๓ เพื่อเป็นประโยชน์ในการดำเนินการตามข้อ ๑๐

(๑) ในกรณีที่ผู้ประกอบกิจการโรงงาน มีการติดตั้งบ่อสังเกตการณ์ก่อนประกาศนี้ใช้บังคับ ถ้าตำแหน่งและความลึกของบ่อสังเกตการณ์ดังกล่าวสอดคล้องกับวัตถุประสงค์ของประกาศนี้ ผู้ประกอบกิจการโรงงานอาจใช้บ่อสังเกตการณ์นั้นเก็บตัวอย่างน้ำใต้ดินก็ได้

(๒) ผู้ประกอบกิจการโรงงานอาจใช้บ่อสังเกตการณ์ที่อยู่นอกพื้นที่โรงงานของตนเป็นบ่อสังเกตการณ์ที่ใช้เป็นบ่ออ้างอิง (Up-gradient) โดยไม่ต้องติดตั้งบ่อสังเกตการณ์เพิ่มเติมก็ได้ หากบ่อดังกล่าวมีตำแหน่งความลึกและมีแนวของทิศทางการไหลของน้ำใต้ดินที่เหมาะสมและผู้ประกอบกิจการโรงงานสามารถเข้าไปเก็บตัวอย่างหรือแสดงผลวิเคราะห์ที่สอดคล้องกับวัตถุประสงค์ของประกาศนี้ได้

ประกาศนี้ให้ใช้บังคับตั้งแต่วันถัดจากวันประกาศในราชกิจจานุเบกษาเป็นต้นไป

ประกาศ ณ วันที่ ๓๑ ตุลาคม พ.ศ. ๒๕๕๙

อรรชกา สีบุญเรือง

รัฐมนตรีว่าการกระทรวงอุตสาหกรรม

ภาคผนวกที่ ๑

ตารางเกณฑ์การปนเปื้อนในดินและน้ำใต้ดินภายในบริเวณโรงงาน

ลำดับที่	ชื่อสาร	เลขทะเบียน ซีไอเอส ( CAS No. )	เกณฑ์การปนเปื้อน	
			ดิน (มก./กก.)	น้ำใต้ดิน (มก./ล.)
๑	อะซีแนฟทีน (Acenaphthene)	๘๓-๓๒-๙	๑,๐๐๐	๑๔๐
๒	อะซีโตน (Acetone ) หรือ ๒-โพรพานอน (2-Propanone)	๖๗-๖๔-๑	๑,๐๐๐	๒๓๐
๓	อัลดริน (Aldrin)	๓๐๙-๐๐-๒	๐.๑	๐.๐๐๓
๔	แอนทราซีน (Anthracene)	๑๒๐-๑๒-๗	๑,๐๐๐	๗๒
๕	แอนติโมนี (Antimony)	๗๔๔๐-๓๖-๐	๑,๐๐๐	๑.๐
๖	อาร์เซนิก หรือสารหนู (Arsenic)	๗๔๔๐-๓๘-๒	๒๗	๐.๑
๗	แอสเบสตอส (Asbestos*)	๑๓๓๒-๒๑-๔	๑.๐	-
๘	อะทราซีน (Atrazine)	๑๙๑๒-๒๔-๙	๑๑๐	๐.๐๒
๙	แบเรียม (Barium)	๗๔๔๐-๓๙-๓	๑,๐๐๐	๑๖๐
๑๐	เบนโซ(เอ)แอนทราซีน (Benz(a)anthracene)	๕๖-๕๕-๓	๕.๕	๐.๐๑
๑๑	เบนซีน (Benzene)	๗๑-๔๓-๒	๑๕	๐.๒
๑๒	เบนโซ(บี)ฟลูออแรนทีน Benzo(b)fluoranthene)	๒๐๕-๙๙-๒	๒.๒	๐.๑
๑๓	เบนโซ(เค)ฟลูออแรนทีน Benzo(k)fluoranthene)	๒๐๗-๐๘-๙	๒๒	๐.๗
๑๔	กรดเบนโซอิก (Benzoic acid)	๖๕-๘๕-๐	๑,๐๐๐	๑๐๐
๑๕	เบนโซ(เอ)ไพรีน (Benzo(a)pyrene)	๕๐-๓๒-๘	๒.๙	๐.๐๑
๑๖	เบนโซ(จีเอชไอ)เพอร์ลิซีน (Benzo[g,h,i]perylene)	๑๙๑-๒๔-๒	๑,๐๐๐	๗๒
๑๗	เบอริลเลียม (Beryllium)	๗๔๔๐-๔๑-๗	๑๓	๐.๐๑
๑๘	บิส(๒-คลอโรเอทิล)อีเธอร์ (Bis(2-chloroethyl)ether)	๑๑๑-๔๔-๔	๕๒	๐.๐๔
๑๙	บิส(๒-เอทิลเฮกซิล)พธาลาต (Bis(2-ethylhexyl)phthalate)	๑๑๗-๘๑-๗	๑๑๗	๓.๕
๒๐	โบรมไคคลอโรมีเทน (Bromodichloromethane)	๗๕-๒๗-๔	๔๒๖	๐.๘
๒๑	โบรมีฟอร์ม (Bromoform) หรือ ไตรโบรม มีเทน(Tribromomethane)	๗๕-๒๕-๒	๑,๐๐๐	๖.๐

ลำดับที่	ชื่อสาร	เลขทะเบียน ซีไอเอส ( CAS No. )	เกณฑ์การปนเปื้อน	
			ดิน (มก./กก.)	น้ำใต้ดิน (มก./ล.)
๒๒	บิวทานอล (Butanol)	๗๑-๓๖-๓	๑,๐๐๐	๒๔๐
๒๓	บิวทิลเบนซิลฟทาเลท (Butyl benzyl phthalate)	๘๕-๖๘-๗	๐.๓	๔๘
๒๔	แคดเมียม (Cadmium)	๗๔๔๐-๔๓-๙	๘๑๐	๒.๐
๒๕	คาร์บาโซล (Carbazole)	๘๖-๗๔-๘	๘๒	๒.๐
๒๖	คาร์บอนไดซัลไฟด์ (Carbon disulfide)	๗๕-๑๕-๐	๓๐	๔.๐
๒๗	คาร์บอนเตตระคลอไรด์ (Carbon tetrachloride)	๕๖-๒๓-๕	๕.๓	๐.๔
๒๘	คลอร์ดเนน (Chlordane)	๕๗-๗๔-๙	๑๑๐	๐.๐๕
๒๙	พาราคลอโรอะนิลีน (p - Chloroaniline)	๑๐๖-๔๗-๘	๓๒๕	๙.๕
๓๐	คลอโรเบนซีน (Chlorobenzene)	๑๐๘-๙๐-๗	๔๖๐	๔๘
๓๑	คลอโรไดโบรมอมีเทน (Chlorodibromomethane)	๑๒๔-๔๘-๑	๒๐	๐.๖
๓๒	คลอโรฟอร์ม (Chloroform)	๖๗-๖๖-๓	๑,๐๐๐	๘.๐
๓๓	๒-คลอโรฟีนอล (2-Chlorophenol)	๙๕-๕๗-๘	๔๒๐	๑๒
๓๔	โครเมียม (Chromium)	๗๔๔๐-๔๗-๓	๖๔๐	๖.๐
๓๕	โครเมียม (III) (Chromium (III))	๑๖๐๖๕-๘๓-๑	๑,๐๐๐	๔๐
๓๖	โครเมียม (VI) (Chromium (VI))	๑๘๕๔๐-๒๙-๙	๖๔๐	๖.๐
๓๗	ไครซีน (Chrysene)	๒๑๘-๐๑-๙	๒๒๐	๗.๐
๓๘	ไซยาไนด์ (Cyanide)	๕๗-๑๒-๕	๓๕	๕.๐
๓๙	๒,๔-ดี ( 2,4-D)	๙๔-๗๕-๗	๑๒,๐๐๐	๑๒
๔๐	ดีดีดี (DDD)	๗๒-๕๔-๘	๗.๐	๐.๒
๔๑	ดีดีอี (DDE)	๗๒-๕๕-๙	๐.๐๐๑	๐.๑
๔๒	ดีดีที (DDT)	๕๐-๒๙-๓	๑๒๐	๐.๑
๔๓	ไดเบนซ์(เอ,เอช)แอนทราซีน Dibenz(a,h)anthracene	๕๓-๗๐-๓	๐.๒๒	๐.๐๑
๔๔	ไดนอร์มอลบิวทิลฟทาเลท (Di-n-butyl phthalate)	๘๔-๗๔-๒	๑,๐๐๐	๒๔
๔๕	๑,๒-ไดคลอโรเบนซีน (1,2-Dichlorobenzene)	๙๕-๕๐-๑	๑,๐๐๐	๒๑
๔๖	๑,๓-ไดคลอโรเบนซีน (1,3-Dichlorobenzene)	๕๔๑-๗๓-๑	๑,๐๐๐	๒๑
๔๗	๑,๔-ไดคลอโรเบนซีน (1,4-Dichlorobenzene)	๑๐๖-๔๖-๗	๑,๐๐๐	๐.๒

ลำดับที่	ชื่อสาร	เลขทะเบียน ซีไอเอส ( CAS No. )	เกณฑ์การปนเปื้อน	
			ดิน (มก./กก.)	น้ำใต้ดิน (มก./ล.)
๔๘	๓,๓-ไดคลอโรเบนซิดีน (3,3-Dichlorobenzidine)	๙๑-๙๔-๑	๔.๐	๐.๑
๔๙	๑,๑-ไดคลอโรอีเทน (1,1-Dichloroethane)	๗๕-๓๔-๓	๑,๐๐๐	๒๔
๕๐	๑,๒-ไดคลอโรอีเทน (1,2-Dichloroethane)	๑๐๗-๐๖-๒	๗.๖	๐.๕
๕๑	๑,๑-ไดคลอโรเอทิลีน (1,1-Dichloroethylene)	๗๕-๓๕-๔	๑.๒	๐.๑
๕๒	ซิส-๑,๒-ไดคลอโรเอทิลีน (cis-1,2-Dichloroethylene)	๑๕๖-๕๙-๒	๑๕๐	๒.๐
๕๓	ทราน-๑,๒-ไดคลอโรเอทิลีน (trans-1,2-Dichloroethylene)	๑๕๖-๖๐-๕	๒๑๐	๕.๐
๕๔	๒,๔-ไดคลอโรฟีนอล (2,4-Dichlorophenol)	๑๒๐-๘๓-๒	๒๕๔	๗.๒
๕๕	๑,๒-ไดคลอโรโพรเพน (1,2-Dichloropropane)	๗๘-๘๗-๕	๙๒	๐.๗
๕๖	๑,๓-ไดคลอโรโพรเพน (1,3-Dichloropropane)	๑๔๒-๒๘-๙	๔๖๒	๗๒
๕๗	๑,๓-ไดคลอโรโพรเพน (1,3-Dichloropropene)	๕๔๒-๗๕-๖	๑๓	๐.๓
๕๘	ดีลด์ริน (Dieldrin)	๖๐-๕๗-๑	๑.๕	๐.๐๐๓
๕๙	ไดเอทิลฟทาเลท (Diethyl phthalate)	๘๔-๖๖-๒	๑,๐๐๐	๓๐
๖๐	๒,๔-ไดเมทิลฟีนอล (2,4-Dimethylphenol)	๑๐๕-๖๗-๙	๑,๐๐๐	๔๘
๖๑	๒,๔-ไดไนโตรฟีนอล (2,4-Dinitrophenol)	๕๑-๒๘-๕	๑๖๒	๕.๐
๖๒	๒,๔-ไดไนโตรทูลูเอิน (2,4-Dinitrotoluene)	๑๒๑-๑๔-๒	๒.๕	๐.๑
๖๓	๒,๖-ไดไนโตรทูลูเอิน (2,6-Dinitrotoluene)	๖๐๖-๒๐-๒	๒.๕	๐.๑
๖๔	ไดนอร์มอลออกทิลฟทาเลท (Di-n-octyl phthalate)	๑๑๗-๘๔-๐	๑,๐๐๐	๔๘
๖๕	เอนโดซัลแฟน (Endosulfan)	๑๑๕-๒๙-๗	๔๘๕	๑๔
๖๖	เอนดริน (Endrin)	๗๒-๒๐-๘	๒๕	๑.๐
๖๗	เอทิลเบนซีน (Ethylbenzene)	๑๐๐-๔๑-๔	๒๓๐	๒.๐
๖๘	ฟลูออแรนทีน (Fluoranthene)	๒๐๖-๔๔-๐	๑,๐๐๐	๔๘
๖๙	ฟลูออรีน (Fluorene)	๘๖-๗๓-๗	๑,๐๐๐	๔๘
๗๐	เฮปตาครอ (Heptachlor)	๗๖-๔๔-๘	๕.๕	๐.๐๑
๗๑	เฮปตาคลอรั อีพอกไซด์ (Heptachlor epoxide)	๑๐๒๔-๕๗-๓	๒.๗	๐.๐๑
๗๒	เฮกซะคลอโรเบนซีน (Hexachlorobenzene)	๑๑๘-๗๕-๑	๑.๐	๐.๐๓
๗๓	เฮกซะคลอโร-๑,๓-บิวตาไดเอิน (Hexachloro-1,3-butadiene)	๘๗-๖๘-๓	๒๑	๐.๕
๗๔	เอ็น-เฮกเซน (n-Hexane)	๑๑๐-๕๔-๓	๑,๐๐๐	๑๑

ลำดับที่	ชื่อสาร	เลขทะเบียน ซีไอเอส ( CAS No. )	เกณฑ์การปนเปื้อน	
			ดิน (มก./กก.)	น้ำใต้ดิน (มก./ล.)
๗๕	อัลฟา-เอชซีเอช ( $\alpha$ -HCH) หรืออัลฟา-บีเอชซี ( $\alpha$ -BHC)	๓๑๙-๘๔-๖	๐.๓	๐.๐๑
๗๖	เบตา-เอชซีเอช ( $\beta$ -HCH) หรือเบตา- บีเอชซี ( $\beta$ -BHC)	๓๑๙-๘๕-๗	๐.๙	๐.๐๓
๗๗	แกมมา-เอชซีเอช ( $\gamma$ -HCH) หรือ ลินเดน (Lindane)	๕๘-๘๙-๙	๒๙	๐.๐๔
๗๘	เฮกซาคลอร์ไซโครเพนตาไดอิน (Hexachlorocyclopentadiene)	๗๗-๔๗-๔	๑.๖	๘.๐
๗๙	เฮกซาคลอร์อีเทน (Hexachloroethane)	๖๗-๗๒-๑	๑๑๗	๒.๐
๘๐	อินดีโน (๑,๒,๓-ซีดี)ไพรีน (Indeno(1,2,3-cd) pyrene	๑๙๓-๓๙-๕	๒.๒	๐.๑
๘๑	ไอโซฟอรอน (Isophorone)	๗๘-๕๙-๑	๑,๐๐๐	๕.๑
๘๒	เลด หรือ ตะกั่ว (Lead)	๗๔๓๙-๙๒-๑	๗๕๐	๔.๐
๘๓	แมงกานีส (Manganese)	๗๔๓๙-๙๖-๕	๓๒,๐๐๐	๓๓
๘๔	เมอร์คิวรี หรือ ปรอท (Mercury)	๗๔๓๙-๙๗-๖	๖๑๐	๐.๗
๘๕	เมทานอล (Methanol)	๖๗-๕๖-๑	๑,๐๐๐	๖๐
๘๖	เมทอกซีคลอร์ (Methoxychlor)	๗๒-๔๓-๕	๔๑๖	๑๒
๘๗	เมทิลโบรไมด์ (Methyl bromide)	๗๔-๘๓-๙	๑๑๖	๓.๐
๘๘	เมทิลีนคลอไรด์ (Methylene chloride) หรือ ไดคลอโรมีเทน (Dichloromethane)	๗๕-๐๙-๒	๒๑๐	๖.๐
๘๙	๒-เมทิลฟีนอล (2-methylphenol) หรือ ออร์โธ-ครีซอล (o-cresol)	๙๕-๔๘-๗	๑,๐๐๐	๙.๕
๙๐	๒-เมทิลแนฟทาลีน (2-Methylnaphthalene)	๙๑-๕๗-๖	๑,๐๐๐	๖๐
๙๑	เมทิล เติร์ท-บิวทิล อีเทอร์ (Methyl tert-butyl ether)	๑๖๓๔-๐๔-๔	๑,๐๐๐	๒๔
๙๒	แนฟทาลีน (Naphthalene)	๙๑-๒๐-๓	๑,๐๐๐	๔๘
๙๓	นิกเกิล (Nickel)	๗๔๔๐-๐๒-๐	๔๑,๐๐๐	๕.๐
๙๔	ไนโตรเบนซีน (Nitrobenzene)	๙๘-๙๕-๓	๔๖	๑.๒
๙๕	เอน-ไนโตรโซไดฟีนิลามีน (N-Nitrosodiphenylamine)	๘๖-๓๐-๖	๓๓๕	๑๐
๙๖	เอ็น-ไนโตรโซได-เอ็น-โพรพิลเอมีน (N-Nitrosodi-n-propylamine)	๖๒๑-๖๔-๗	๐.๒	๐.๐๑



ลำดับที่	ชื่อสาร	เลขทะเบียน ซีเอเอส ( CAS No. )	เกณฑ์การปนเปื้อน	
			ดิน (มก./กก.)	น้ำใต้ดิน (มก./ล.)
๙๗	โพลีคลอริเนตเต็ดไบฟีนิลส์ (Polychlorinated Biphenyls) หรือ พีซีบี (PCB)	๑๓๓๖-๓๖-๓	๑๐	๐.๑
๙๘	เพนตะคลอโรฟีนอล (Pentachlorophenol)	๘๗-๘๖-๕	๑๑๐	๐.๒
๙๙	ฟีนแอนทรีน (Phenanthrene)	๘๕-๐๑-๘	๑,๐๐๐	๗๒
๑๐๐	ฟีนอล (Phenol)	๑๐๘-๙๕-๒	๑,๐๐๐	๗๒
๑๐๑	ไพรีน (Pyrene)	๑๒๙-๐๐-๐	๑,๐๐๐	๗๒
๑๐๒	ซีลีเนียม (Selenium)	๗๗๘๒-๔๙-๒	๑๐,๐๐๐	๑๒
๑๐๓	ซิลเวอร์ (Silver)	๗๔๔๐-๒๒-๔	๑,๐๐๐	๑๒
๑๐๔	สไตรีน (Styrene)	๑๐๐-๔๒-๕	๑,๗๐๐	๒๔
๑๐๕	๑,๑,๒,๒-เตตระคลอโรอีเทน (1,1,2,2-Tetrachloroethane)	๗๙-๓๔-๕	๘.๐	๐.๒
๑๐๖	เตตระคลอโรเอทิลีน (Tetrachloroethylene) หรือ เปอร์คลอโร เอทิลีน (Perchloroethylene)	๑๒๗-๑๘-๔	๑๙๐	๐.๙
๑๐๗	โทลูอีน (Toluene)	๑๐๘-๘๘-๓	๕๒๐	๕.๐
๑๐๘	ท็อกซาฟีน (Toxaphene)	๘๐๐๑-๓๕-๒	๑.๕	๐.๐๔
๑๐๙	ทีพีเอช (คาร์บอน <sub>๕</sub> -คาร์บอน <sub>๘</sub> ) (TPH (C <sub>5</sub> - C <sub>8</sub> )) หรือโททอลปิโตรเลียมไฮโดรคาร์บอน (คาร์บอน <sub>๕</sub> -คาร์บอน <sub>๘</sub> ) (Total Petroleum Hydrocarbon (C <sub>5</sub> - C <sub>8</sub> ))	-	๒๕	๑.๔
๑๑๐	ทีพีเอช (คาร์บอน <sub>๘</sub> - คาร์บอน <sub>๑๖</sub> ) (TPH (C <sub>&gt;8</sub> - C <sub>16</sub> )) หรือ โททอลปิโตรเลียมไฮโดรคาร์บอน (คาร์บอน <sub>๘</sub> - คาร์บอน <sub>๑๖</sub> ) (Total Petroleum Hydrocarbon (C <sub>&gt;8</sub> - C <sub>16</sub> ))	-	๒๕	๑.๗
๑๑๑	ทีพีเอช (คาร์บอน <sub>&gt;๑๖</sub> - คาร์บอน <sub>๓๕</sub> ) (TPH (C <sub>&gt;16</sub> -C <sub>35</sub> )) หรือโททอลปิโตรเลียม ไฮโดรคาร์บอน (คาร์บอน <sub>&gt;๑๖</sub> - คาร์บอน <sub>๓๕</sub> ) (Total Petroleum Hydrocarbon (C <sub>&gt;16</sub> - C <sub>35</sub> ))	-	๘.๐	๐.๑
๑๑๒	๑,๒,๔-ไตรคลอโรเบนซีน (1,2,4-Trichlorobenzene)	๑๒๐-๘๒-๑	๑,๐๐๐	๒๔
๑๑๓	๑,๑,๑-ไตรคลอโรอีเทน (1,1,1-Trichloroethane)	๗๑-๕๕-๖	๑,๔๐๐	๐.๒

ลำดับที่	ชื่อสาร	เลขทะเบียน ซีเอเอส ( CAS No. )	เกณฑ์การปนเปื้อน	
			ดิน (มก./กก.)	น้ำใต้ดิน (มก./ล.)
๑๑๔	๑,๑,๒-ไตรคลอโรอีเทน (1,1,2-Trichloroethane)	๗๙-๐๐-๕	๑๙	๐.๘
๑๑๕	ไตรคลอโรเอทิลีน (Trichloroethylene)	๗๙-๐๑-๖	๖๑	๔.๔
๑๑๖	๒,๔,๕-ไตรคลอโรฟีนอล (2,4,5-trichlorophenol)	๙๕-๙๕-๔	๑,๐๐๐	๒๔
๑๑๗	๒,๔,๖-ไตรคลอโรฟีนอล (2,4,6-Trichlorophenol)	๘๘-๐๖-๒	๑๕๑	๔.๔
๑๑๘	๑,๓,๕ ไตรเมทิลเบนซีน (1,3,5-Trimethylbenzene)	๑๐๘-๖๗-๘	๑๓๙	๑๒
๑๑๙	วานาเดียม (Vanadium)	๗๔๔๐-๖๒-๒	๑,๐๐๐	๑๗
๑๒๐	ไวนิลอะซิเตต (Vinyl acetate)	๑๐๘-๐๕-๔	๑,๐๐๐	๑๑๙
๑๒๑	ไวนิลคลอไรด์ (Vinyl chloride) หรือ คลอโรอีทีน (chloroethene)	๗๕-๐๑-๔	๘.๓	๐.๐๓
๑๒๒	เมตา-ไซลีน (m-Xylene)	๑๐๘-๓๘-๓	๒๑๐	๒๔
๑๒๓	ออโร-ไซลีน (o-Xylene)	๙๕-๔๗-๖	๒๑๐	๒๔
๑๒๔	พารา-ไซลีน (p-Xylene)	๑๐๖-๔๒-๓	๒๑๐	๒๔
๑๒๕	ไซลีน (ทั้งหมด) (Xylene (Total))	๑๓๓๐-๒๐-๗	๒๑๐	๒๔
๑๒๖	ซิงค์ หรือสังกะสี (Zinc)	๗๔๔๐-๖๖-๖	๑,๐๐๐	๑๐

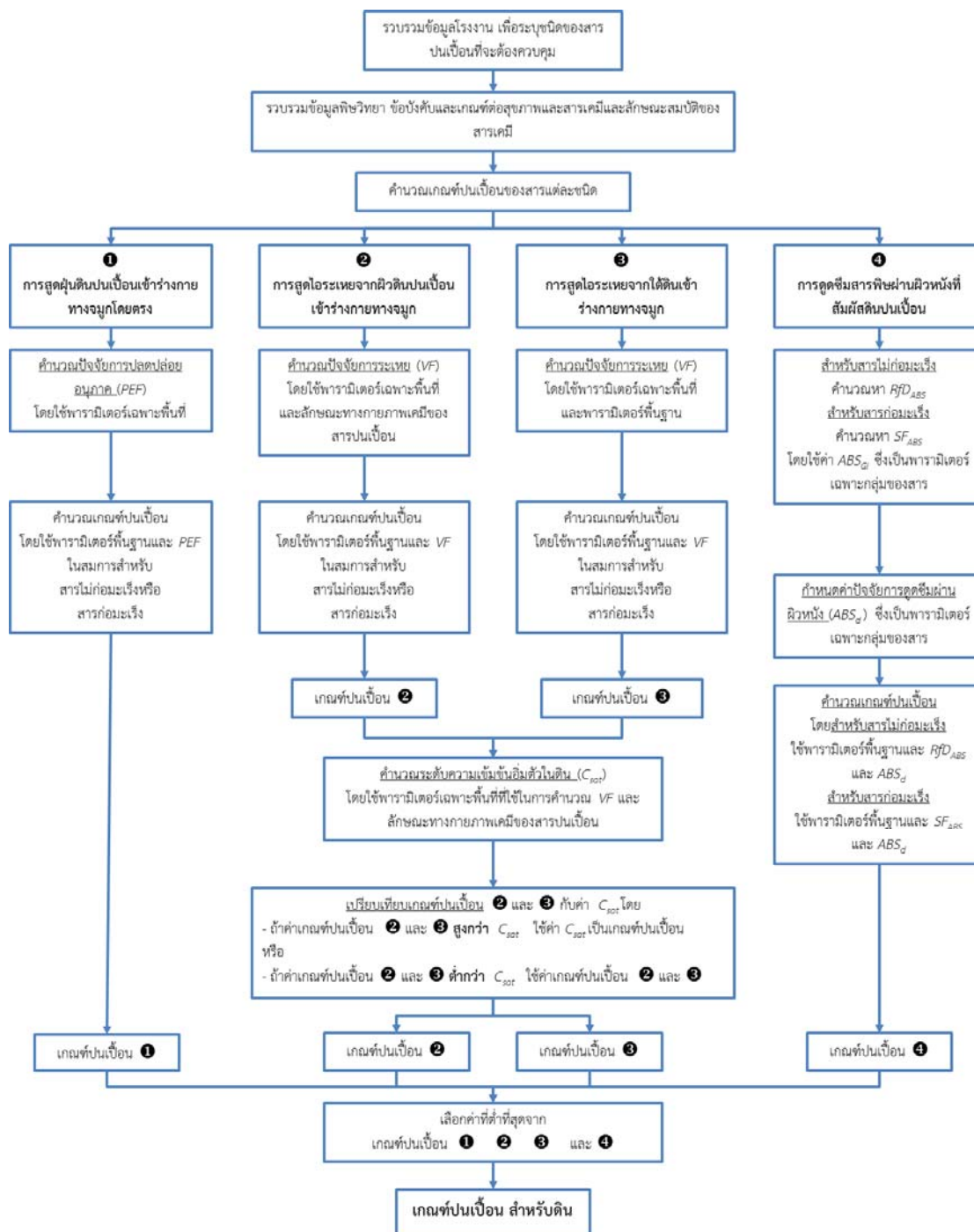
\* หน่วยเกณฑ์การปนเปื้อน คือ จำนวนเส้นใยต่อกิโลกรัม

หมายเหตุ

ในกรณีที่มีการปนเปื้อนของกรดหรือด่างให้เปรียบเทียบผลการวิเคราะห์ค่าพีเอชจากจุดเก็บตัวอย่างบ่อน้ำที่ใช้ในการติดตามตรวจสอบการปนเปื้อนกับผลการวิเคราะห์จากจุดเก็บตัวอย่างบ่อน้ำที่ใช้เป็นบ่ออ้างอิงบนทิศทางการไหลของน้ำใต้ดินในพื้นที่ โดยค่าพีเอชที่เปลี่ยนแปลงจะต้องไม่เกินหนึ่งระดับ และไม่อยู่นอกช่วงค่าเกณฑ์อนุโลมสูงสุดของมาตรฐานคุณภาพน้ำบาดาลที่ใช้บริโภค คือ ๖.๕ - ๘.๒

## ภาคผนวกที่ ๒

### ๒.๑ วิธีคำนวณเกณฑ์การปนเปื้อนดินภายในบริเวณโรงงาน



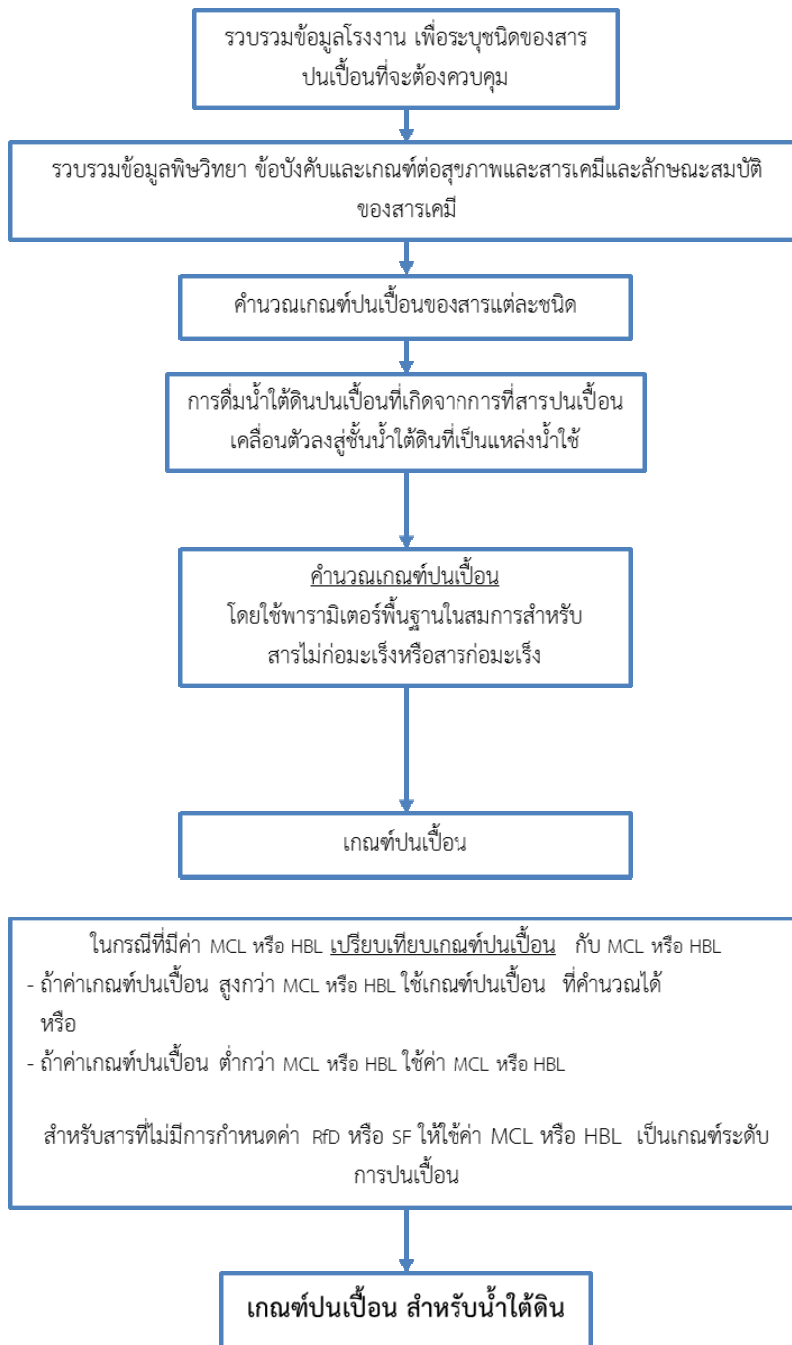
หมายเหตุ:

$RfD_{ABS}$  หรือ Dermally-Adjusted Reference Dose

$SF_{ABS}$  หรือ Dermally-Adjusted Cancer Slope Factor

$ABS_{GI}$  หรือ Gastro-Intestinal Absorption Factor

## ๒.๒ วิธีคำนวณเกณฑ์การปนเปื้อนน้ำใต้ดินภายในบริเวณโรงงาน



ภาคผนวกที่ ๓

๓.๑ ตารางบัญชีรายชื่อสารปนเปื้อนและการจำแนกความเป็นอันตรายของสารปนเปื้อน  
ของโรงงาน.....

ข้อมูล ณ วันที่.....

ลำดับที่	ชื่อสาร	เลขทะเบียน ซีเอเอส ( CAS No. )	ลักษณะสมบัติสาร	
			ไม่อันตราย (Non-Hazard)	อันตราย (Hazard)

หมายเหตุ :

- ๑) ระบุที่มาของข้อมูล และหากมีสารเคมีมากกว่าที่จะแสดงได้ในตารางให้จัดทำเป็นใบแนบเพิ่มเติม
- ๒) กรณีเป็นสารก่อมะเร็งให้ระบุกลุ่มของสารก่อมะเร็งด้วย และพิจารณาเฉพาะสารในกลุ่มที่เกี่ยวข้องกับการเกิดมะเร็งในคน ดังนี้

- (๑) ตามระบบ IARC คือสารในกลุ่ม Group 1, Group 2A และ Group 2B
- (๒) ตามระบบ U.S. EPA คือสารในกลุ่ม Group A, Group B และ Group C
- ๓) หากมีสารจำนวนมากกว่าที่จะแสดงได้ในตารางให้จัดทำเป็นใบแนบเพิ่มเติม

ลงชื่อผู้แจ้งข้อมูล.....  
( ..... )  
ตำแหน่ง.....

๓.๒ ตารางแสดงรายละเอียดเกี่ยวกับข้อมูลการใช้ การเก็บรักษา สารเคมีภายในบริเวณโรงงาน  
ของโรงงาน.....

ลำดับที่	ชื่อสาร/ เลขทะเบียนซีเอส ( CAS No. )	ปริมาณ การกักเก็บ สูงสุดต่อปี (กก./ล./ลบ.ม.)	ประเภท ภาวะ การกักเก็บ	ปริมาณ การใช้ต่อปี (กก./ล./ลบ.ม.)	ปริมาณ คงเหลือต่อปี (กก./ล./ลบ.ม.)	รูปแบบ/ วิธีการจัดการ สารปนเปื้อน

หมายเหตุ :

- ๑) หากมีสารเคมีหรือสิ่งอื่นใดที่ใช้หรือเก็บรักษาภายในบริเวณโรงงานหรือเป็นของเสียภายในบริเวณโรงงาน ซึ่งอาจก่อให้เกิดอันตรายต่อสุขภาพ อนามัย และสิ่งแวดล้อม มากกว่าที่จะแสดงได้ในตารางให้จัดทำเป็นใบแนบเพิ่มเติม
- ๒) หากมีสารเคมีหรือสิ่งอื่นใดที่ใช้หรือเก็บรักษาภายในบริเวณโรงงานหรือเป็นของเสียภายในบริเวณโรงงาน ซึ่งอาจก่อให้เกิดอันตรายต่อสุขภาพ อนามัย และสิ่งแวดล้อม หลายชนิดรวมกัน ให้ระบุรายละเอียดสัดส่วนเพิ่มเติมไว้ในหมายเหตุ

ลงชื่อผู้แจ้งข้อมูล.....  
( )  
ตำแหน่ง.....

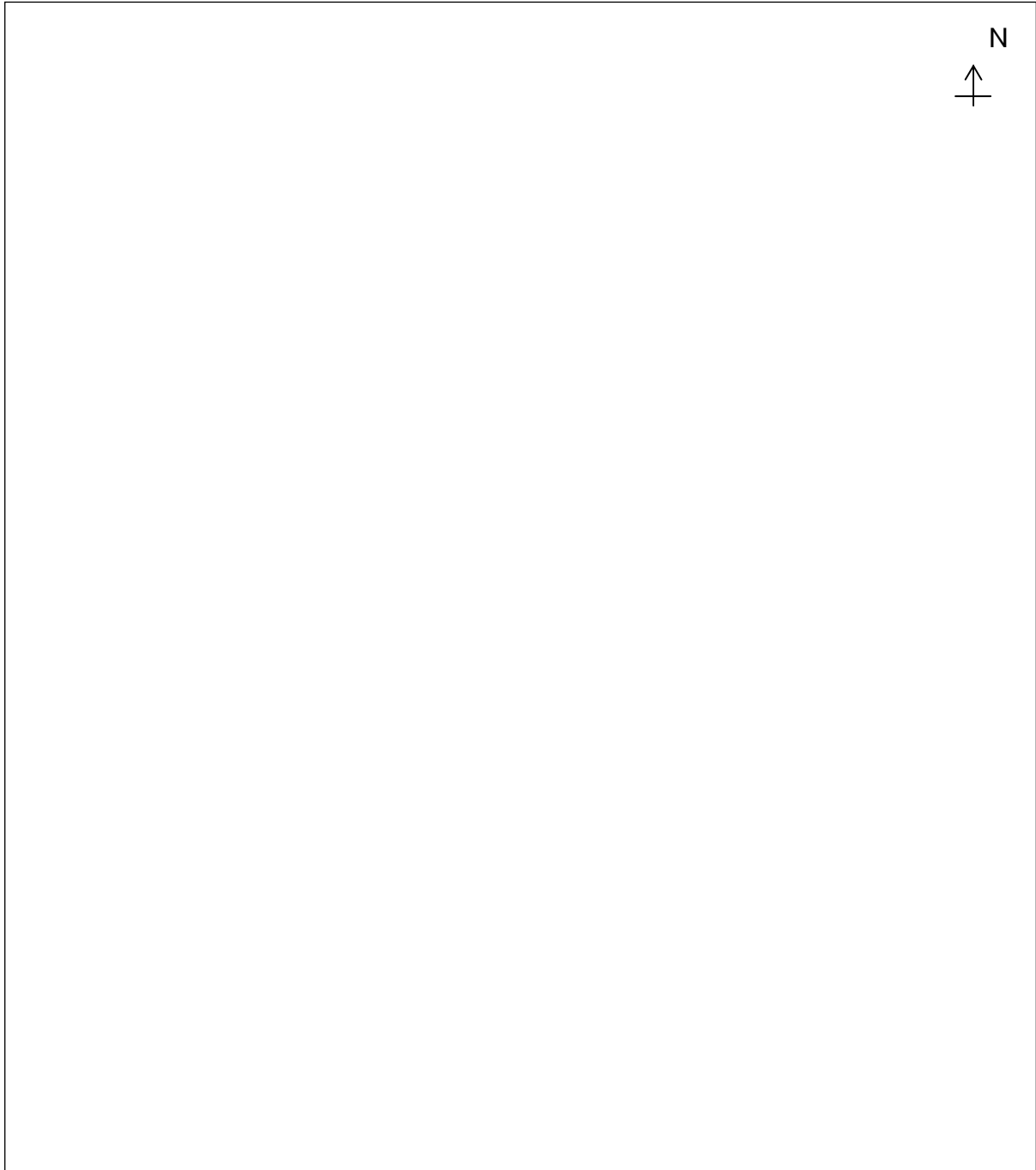
๓.๓ เกณฑ์การปนเปื้อนในดินและน้ำใต้ดิน  
ของโรงงาน.....  
ข้อมูล ณ วันที่.....

ลำดับที่	ชื่อสาร	เลขทะเบียน ซีไอเอส ( CAS No. )	เกณฑ์การปนเปื้อน	
			ดิน (มก./กก.)	น้ำใต้ดิน (มก./ล.)

ลงชื่อผู้แจ้งข้อมูล.....  
( ..... )  
ตำแหน่ง.....

๓.๔ แผนผังแสดงจุดเก็บตัวอย่างและติดตั้งบ่อสังเกตการณ์

ของโรงงาน.....



หมายเหตุ: โปรงระบายมาตราส่วน ทิศทางการไหลของน้ำใต้ดิน และพิกัดตำแหน่งบ่อสังเกตการณ์

ลงชื่อผู้แจ้งข้อมูล.....  
( )  
ตำแหน่ง.....



**ภาคผนวกที่ ๔**

**แบบรายงานผลการตรวจสอบคุณภาพดินและน้ำใต้ดิน**

ของโรงงาน/บริษัท..... ทะเบียนโรงงานเลขที่.....

ลักษณะการประกอบกิจการ.....

เก็บตัวอย่างวันที่.....เดือน.....พ.ศ. .... ตำแหน่งจุดเก็บตัวอย่าง.....

ชื่อผู้เก็บตัวอย่าง.....ชื่อห้องปฏิบัติการ.....

ส่งรายงานวันที่.....เดือน.....พ.ศ. ....

ลำดับที่	ชื่อสารปนเปื้อน/ เลขทะเบียนซีไอเอส ( CAS No. )	กิจกรรมที่ เกี่ยวข้องกับ สารปนเปื้อน	ดิน		น้ำใต้ดิน		วิธีการวิเคราะห์	วันที่วิเคราะห์	สรุปผลการ ตรวจสอบ
			เกณฑ์ (มก./กก.)	ผลวิเคราะห์ (มก./กก.)	เกณฑ์ (มก./ล.)	ผลวิเคราะห์ (มก./ล.)			

ลงชื่อผู้แจ้งข้อมูล.....

(.....)

ตำแหน่ง.....

วิธีการวิเคราะห์ อ้างอิงตาม : .....

หมายเหตุ : หากมีสารปนเปื้อนมากกว่าที่แสดงได้ในตาราง ให้จัดทำเป็นแบบเพิ่มเติม พร้อมแนบรายงานผลการวิเคราะห์จากห้องปฏิบัติการ

**ภาคผนวกที่ ๕**

๕.๑ มาตราการควบคุมการปนเปื้อนในดินและน้ำใต้ดินและมาตรการลดการปนเปื้อนในดินและน้ำใต้ดิน  
ของโรงงาน/บริษัท.....  
ตรวจสอบการปนเปื้อนวันที่.....พ.ศ. ....

ส่งรายงานวันที่.....เดือน..... พ.ศ. .... ผู้รับผิดชอบ/หน่วยงาน .....  
 มาตราการควบคุมการปนเปื้อนในดินและน้ำใต้ดิน  มาตรฐานลดการปนเปื้อนในดินและน้ำใต้ดิน

ชื่อสารปนเปื้อน/ เลขทะเบียนซีไอเอส ( CAS No. )	กิจกรรม ที่เกี่ยวข้องกับ สารปนเปื้อน	มาตรการ	สรุปขั้นตอนดำเนินการ	ระยะเวลา ดำเนินการ	ระดับการปนเปื้อนในดิน		ระดับการปนเปื้อนในน้ำใต้ดิน	
					ระดับ ที่ตรวจพบ (มก./กก.)	เกณฑ์ การปนเปื้อน (มก./กก.)	ระดับ ที่ตรวจพบ (มก./ล.)	เกณฑ์ การปนเปื้อน (มก./ล.)

ลงชื่อผู้แจ้งข้อมูล.....  
( ตำแหน่ง..... )

- หมายเหตุ : ๑) มาตราการควบคุมการปนเปื้อนในดินและน้ำใต้ดินและมาตรการลดการปนเปื้อนในดินและน้ำใต้ดินให้ระบุแยกเป็นรายการมาตรการสำหรับดินและน้ำใต้ดินให้ชัดเจน  
๒) รายละเอียดขั้นตอนในการดำเนินการและวิธีการดำเนินการสามารถจัดทำเป็นเอกสารแนบเพิ่มเติมได้ พร้อมแนบรายงานผลการวิเคราะห์จากห้องปฏิบัติการ

๕.๒ รายงานผลดำเนินการตามมาตรการควบคุมการปนเปื้อนในดินและน้ำใต้ดินและมาตรการลดการปนเปื้อนในดินและน้ำใต้ดิน

ชื่อโรงงาน/บริษัท..... ทะเบียนโรงงานเลขที่.....  
 ส่งรายงานวันที่.....เดือน.....พ.ศ. .... ผู้รับผิดชอบ/หน่วยงาน .....

มาตรการควบคุมการปนเปื้อนในดินและน้ำใต้ดิน  มาตรการลดการปนเปื้อนในดินและน้ำใต้ดิน

ชื่อสารปนเปื้อน/ เลขทะเบียนซีไอเอส ( CAS No. )	กิจกรรม ที่เกี่ยวข้องกับ สารปนเปื้อน	มาตรการ		ระยะเวลา ดำเนินการ	งบประมาณ ดำเนินการ (บาท)	ระดับการปนเปื้อนในดิน			
		มาตรการที่กำหนด	ผลดำเนินงาน			หลังดำเนินการ	ระดับ ที่ตรวจพบ (มก./กก.)	เกณฑ์ การปนเปื้อน (มก./กก.)	ระดับ ที่ตรวจพบ (มก./ล.)

ลงชื่อผู้แจ้งข้อมูล.....  
 ( ..... )  
 ตำแหน่ง.....

- หมายเหตุ :
- ๑) ผลดำเนินการตามมาตรการควบคุมการปนเปื้อนในดินและน้ำใต้ดินและมาตรการลดการปนเปื้อนในดินและน้ำใต้ดิน ให้ระบุแยกเป็นรายการมาตรการสำหรับดินและน้ำใต้ดินให้ชัดเจน
  - ๒) รายละเอียดผลการดำเนินการสามารถจัดทำเป็นเอกสารแนบเพิ่มเติมได้ พร้อมแนบรายงานผลการวิเคราะห์จากห้องปฏิบัติการ

## ภาคผนวกที่ ๖

### หลักเกณฑ์การตรวจสอบคุณภาพดินและน้ำใต้ดินภายในบริเวณโรงงาน

ข้อ ๑ รวบรวมข้อมูลพื้นฐานของโรงงานได้แก่ ที่ตั้งและประวัติของโรงงาน สภาพแวดล้อมทางกายภาพของพื้นที่ ผังโรงงาน วัตถุประสงค์ กระบวนการผลิต ปริมาณการใช้สารเคมี ระบบบำบัดน้ำเสีย ระบบท่อรวบรวมสารเคมีและน้ำเสีย การจัดการมลพิษอากาศ การจัดการกากอุตสาหกรรม ข้อมูลความปลอดภัย และอื่นๆ

ข้อ ๒ ระบุชนิดของสารปนเปื้อนที่ต้องกำหนดเกณฑ์หรือทำการคำนวณเกณฑ์การปนเปื้อนในดินและน้ำใต้ดิน จัดทำบัญชีรายชื่อสารปนเปื้อนของโรงงานที่ได้ผ่านกระบวนการคัดกรองในเบื้องต้นแล้วว่าเป็นสารอันตรายที่มีศักยภาพก่อให้เกิดการปนเปื้อนในดินและน้ำใต้ดิน

ข้อ ๓ กำหนดเกณฑ์การปนเปื้อนในดินและน้ำใต้ดิน จากภาคผนวกที่ ๑ หรือในกรณีที่ไม่ปรากฏชื่อสารที่ต้องกำหนดเกณฑ์ในภาคผนวกที่ ๑ ให้ทำการคำนวณเกณฑ์การปนเปื้อนในดินและน้ำใต้ดินตามภาคผนวกที่ ๒

ข้อ ๔ จัดทำบัญชีรายชื่อสารปนเปื้อนและการจำแนกความเป็นอันตรายของสารปนเปื้อน แสดงปริมาณการกักเก็บ การใช้ ปริมาณคงเหลือและการจัดการสารปนเปื้อน เกณฑ์การปนเปื้อนในดินและน้ำใต้ดิน และแผนผังแสดงจุดเก็บตัวอย่างและติดตั้งบ่อสังเกตการณ์ตามแบบในภาคผนวกที่ ๓ ยื่นต่อกรมโรงงานอุตสาหกรรมหรือสำนักงานอุตสาหกรรมจังหวัดที่โรงงานตั้งอยู่ภายในหนึ่งร้อยแปดสิบวัน นับแต่วันเริ่มประกอบกิจการโรงงาน กรณีได้ประกอบกิจการโรงงานมาก่อนวันที่ประกาศนี้มีผลใช้บังคับ ให้ยื่นเอกสารข้างต้นภายในหนึ่งร้อยแปดสิบวันนับแต่วันที่ประกาศนี้มีผลใช้บังคับ และให้แจ้งครั้งต่อไปพร้อมกับการขอต่ออายุใบอนุญาตประกอบกิจการโรงงาน

ข้อ ๕ ติดตั้งบ่อสังเกตการณ์และเก็บตัวอย่างดินและน้ำใต้ดิน เพื่อวิเคราะห์หาค่าความเข้มข้นของสารปนเปื้อนในดินและน้ำใต้ดิน ในการเก็บตัวอย่างดินครั้งแรกสามารถดำเนินการพร้อมกับการติดตั้งบ่อสังเกตการณ์ โดยให้เก็บตัวอย่างดินจากความลึก ๒ ระดับ ได้แก่

(๑) ตัวอย่างดินระดับบน เก็บตัวอย่างดินที่ระดับตั้งแต่ผิวดิน (ไม่นับความหนาของวัสดุปูลาด) ถึงความลึกประมาณ ๓๐ เซนติเมตร

(๒) ตัวอย่างดินระดับล่าง เก็บตัวอย่างดินที่ระดับความลึกระดับเดียวกับน้ำใต้ดิน การเก็บตัวอย่างดินเพื่อรายงานครั้งถัดไปในกรณีที่พบการปนเปื้อนสูงกว่าเกณฑ์การปนเปื้อนให้เก็บตัวอย่างดินระดับบนในจุดที่กำหนด ส่วนในกรณีที่พบการปนเปื้อนสูงกว่าเกณฑ์การปนเปื้อนอาจจำเป็นต้องเพิ่มความถี่จุดเก็บตัวอย่าง และเพิ่มการเก็บดินจากระดับความลึกอื่น ตามความเหมาะสมแล้วแต่กรณี

การเก็บตัวอย่างน้ำใต้ดินให้เก็บจากบ่อสังเกตการณ์ ในกรณีที่พบการปนเปื้อนสูงกว่าเกณฑ์การปนเปื้อน อาจจำเป็นต้องเพิ่ม ความถี่ จุดเก็บตัวอย่าง และเพิ่มการเก็บตัวอย่างน้ำใต้ดินจากระดับความลึกอื่น ตามความเหมาะสมแล้วแต่กรณี

ข้อ ๖ เปรียบเทียบค่าความเข้มข้นของสารปนเปื้อนในดินและน้ำใต้ดินกับเกณฑ์การปนเปื้อนที่ได้จากการคำนวณ

ข้อ ๗ ในกรณีที่ค่าความเข้มข้นของสารปนเปื้อนในดินและน้ำใต้ดินสูงกว่าเกณฑ์การปนเปื้อนในดินและน้ำใต้ดินภายในบริเวณโรงงาน ให้ดำเนินการตามมาตรการควบคุมการปนเปื้อนในดินและน้ำใต้ดินและมาตรการลดการปนเปื้อนในดินและน้ำใต้ดินที่โรงงานเสนอทันที เพื่อให้ความเข้มข้นของสารปนเปื้อนมีค่าไม่สูงกว่าเกณฑ์การปนเปื้อนดังกล่าว